

COP NWN – WIS

Wet Collectieve Warmte
Peter van Vugt, rvo (NPLW)

22 april 2024



Inhoud

- Waar zitten we in het proces
- Duurzaamheid
- Tariefregulering
- Marktordening
- Overgangsrecht
- Publieke realisatiekracht

Slides grotendeels gebaseerd op:

- *Webinar 15 februari (Wcw)*
- *Webinar 27 februari (governance)*

Zie:

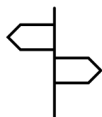
[Terugkijlink](#)

Slides met zwarte koptekst zijn handmatig toegevoegd.

Waar staan we nu?



Kernonderdelen Wetsvoorstel



Marktordening



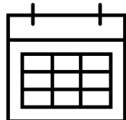
Verduurzaming



Tariefregulering



**Leveringszekerheid &
consumentenbescherming**



Overgangsrecht

Context: Verduurzaming gebouwde omgeving

Voor welke opgave staan we?

Verduurzamen warmtevoorziening

- GO gebruikt 37% van finaal energiegebruik Diensten (14%); huishoudens (23%);
- Bij huishoudens ca. 80% energie voor verwarmen;
- Streefdoel 2030: 60% CO2-reductie in de gebouwde omgeving.

Rol voor collectieve warmte

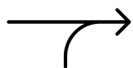
- Potentie voor CO2-vrije warmtenetten: ca. 1/3 van de warmtevraag GO in 2050 (NPE);
- Nu ca.7% huishoudens op een warmtenet;
- Ca. 40% van de warmte is duurzaam;
- Doel PVGO: 500.000 nieuwe aansluitingen in 2030;
- Klimaatakkoord: de gemeente hebben de regierol.

Duurzaamheid

Naar broeikasgasvrije warmte in 2050

- Prestatienorm voor uitstoot broeikasgassen:
 - Norm voor maximum uitstoot broeikasgassen warmtenet, dalend naar 2030
 - Zicht op klimaatneutraal in 2050
- Bij overtreding:
 - na 1 jaar: een last onder dwangsom of bestuurlijke boete
 - na 5 jaar: intrekken aanwijzing
- Strenge controle aan de poort:
 - duurzaamheid als onderdeel van globaal en uitgewerkt kavelplan
 - Toezicht op grote wijzigingen via het investeringsplan.
- Tijdelijke ontheffing duurzaamheidsnormen bij onaanvaardbare uitkomsten op korte termijn
- Consumenteninformatie over duurzaamheid (warmte-etiket)
- Ophaalrecht restwarmte

Tariefregulering



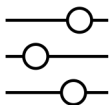
Alternatief voor gasreferentie (NMDA): meer kosten gebaseerd, meer variatie



Noodzaak boekhoudkundige regels (RAR)



Gefaseerde overgangperiode: kennisopbouw ACM, adaptatie warmtebedrijven



Aangepaste tariefregulering voor kleine collectieve warmtesystemen

Tariefregulering: Indicatieve planning

Huidige situatie transparantie	Start Wcw (~ 2025) stapsgewijze overgang	Definitieve tariefsystematiek (~ 2033)
<ul style="list-style-type: none">• 2021: Inwerkingtreding artikel 7 lid 2-4, Warmtewet (ACM voert rendementstoets uit)• Ontwikkeling beleidsregel en Regulatory Accounting Rules (RAR) door ACM• Vaststelling RAR en implementatie warmtebedrijven	<ul style="list-style-type: none">• Fase 1: Combinatie van een correctie op de gasreferentie en max. tarieven• Fase 2: Combinatie van kosten gebaseerde tariefformules en max. tarieven• Minister besluit over opeenvolgende stappen, o.b.v. advies ACM• Aanleg datasets (o.b.v. RAR) t.b.v. tariefformules	<ul style="list-style-type: none">• Uitwerken en implementatie definitieve tariefsystematiek door ACM, na consultatie warmtebedrijven (fase 3)• Tariefbesluiten op basis van vergaand inzicht in onderliggende kosten warmtesystemen

Regierol gemeente

De vaststelling van een warmtekavel en aanwijzing van een warmtebedrijf

- › **Gemeentelijke regierol:** de gemeente kan beslissen over de verduurzamingsstrategie voor de gebouwde omgeving (aardgasvrij).
- › **Vaststellen warmtekavel:** een warmtekavel is een aaneengesloten gebied waar mogelijk een robuust collectief warmtesysteem kan worden gerealiseerd.
- › **Aanwijzen warmtebedrijf:** Het warmtebedrijf krijgt daarmee taken en verplichtingen (DAEB).

Vergelijking met E&G en drinkwater

- **Drinkwaterbedrijven** hebben op basis van de Drinkwaterwet voor een gebied taken en verplichtingen.
- **Netbeheerders elektriciteit en gas** zijn aangewezen voor een gebied en zijn taken en verplichtingen gegeven.

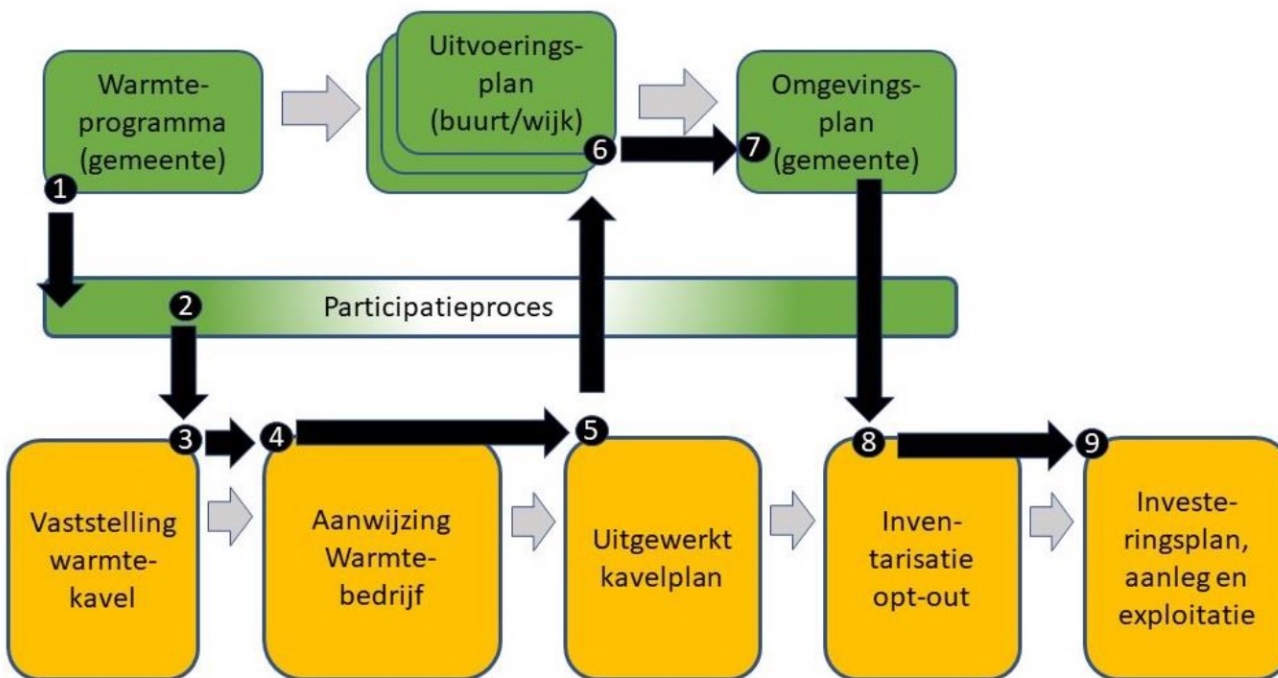
Illustratie van omvang warmtekavel, afhankelijk van lokale omstandigheden en voorkeuren:



Kleine collectieve warmtesystemen (ontheffing)

- Klein collectief warmtesysteem: <1.500 aansluitingen
- Ontheffing i.p.v. aanwijzingsprocedure
- Voorwaarden publieke zeggenschap of warmtegemeenschap gelden niet.

Te doorlopen proces, samenhang omgevingswet



De rol en taken van het aangewezen warmtebedrijf

- **Meewerkplicht:** Het aangewezen warmtebedrijf stelt op verzoek van de gemeente een uitgewerkt kavelplan of een wijziging daarvan op.
- **Geen 'cherry picking':** De gemeente bepaalt waar een collectieve warmtevoorziening aangelegd zal worden.
- **Aansluitplicht:** Het aangewezen warmtebedrijf heeft de plicht om iedereen aan te sluiten op het warmtesysteem binnen zijn warmtekavel.
- **Aansluitrecht:** Verbruikers hebben het recht om zich te laten aansluiten op het warmtenet, maar zijn daar niet toe verplicht. Indien de gemeente gebruik maakt van bevoegdheid (Wgiw) om gas af te sluiten zullen verbruikers zelf een alternatief moeten zoeken.
- **Betrouwbare levering:** Warmtebedrijf moet zorg dragen voor een betrouwbare en ongestoorde warmtelevering.

Het eigendom van het warmtebedrijf

Welke warmtebedrijven kunnen een collectieve warmtevoorziening exploiteren?

Warmtebedrijven met publiek meerderheidsbelang

Voor een nieuw warmtekavel kunnen alleen de volgende warmtebedrijven aangewezen worden:

- 1) Warmtebedrijven met een publiek meerderheidsbelang (meer dan 50% van de aandelen of meer dan 50% van de zeggenschap in een warmte JV), of
- 2) Warmtegemeenschappen (warmtecoöperaties)

Tijdens de ingroeiperiode (de eerste 7 jaar na inwerkingtreding Wcw): kunnen ook andere warmtebedrijven aangewezen worden als een warmtebedrijf met een publiek meerderheidsbelang of een warmtegemeenschap niet beschikbaar is.

Publiek doorslaggevend zeggenschap:

- Met het publiek meerderheidsbelang in een warmtebedrijf heeft een publieke partij doorslaggevende zeggenschap over de infrastructuur.

Warmtegemeenschap

Uit Richtlijn 2018/2001/EU volgt dat warmtegemeenschappen ook actief moeten kunnen zijn als warmtebedrijf.

Warmtegemeenschap

Rechtspersoon of personenvennootschap die:

- ten behoeve van haar leden, vennoten of aandeelhouders actief is als warmtebedrijf;
- als hoofddoel heeft het bieden van milieuvoordelen of economische of sociale voordelen aan haar leden, vennoten of aandeelhouders of aan de plaatselijke gebieden waar ze werkzaam is;
- niet is gericht op het maken van winst, en
- gebruik maakt van duurzame warmtebronnen als belangrijkste warmtebron

Feitelijke zeggenschap ligt bij leden/vennoten/aandeelhouders die gevestigd zijn in de nabije omgeving van de collectieve warmtevoorziening.

Welke rol kunnen private bedrijven vervullen onder de Wcw?

- Minderheidsaandeelhouder in een warmtebedrijf met een publiek meerderheidsbelang
- In een warmte JV: warmteleveringsbedrijf of minderheidsaandeelhouder in een warmtenetbedrijf
- Aangewezen warmtebedrijf gedurende de ingroeiperiode (in het geval geen publieke partij beschikbaar is).
- Uitbreidingen binnen een warmtekavel en buiten het warmtekavel (door vergroting van het warmtekavel) is mogelijk
- Productie van warmte
- Warmtebedrijf met ontheffing voor een klein collectief warmtesysteem (tot 1500 aansluitingen)
- Faciliterende rol voor aangewezen warmtebedrijf: uitvoeren werkzaamheden voor een aangewezen warmtebedrijf (bijvoorbeeld facturering of onderhoud van het warmtesysteem)

Overgangsrecht

Uitgangspunt:

Waar mogelijk regelgeving Wcw 1 op 1 van toepassing op bestaande situaties van collectieve warmtelevering:

- Aansluitplicht binnen het warmtekavel
- Nieuwe tariefregulering
- Eisen leveringszekerheid/verduurzaming

Beschreven in paragraaf 12.2 uit de Wcw

Overgangsrecht: wanneer?

Bij:

- A. Overeenkomst met de gemeente (concessie)
- B. Feitelijke levering
- C. Besluit van gemeente op basis waarvan een warmtenet mag worden aangelegd (vergunning)
- D. Aansluitovereenkomst tussen warmtebedrijf en gebouweigenaar (onder bep. voorwaarden)

Overgangsrecht - warmtekavel

Warmtekavel bij overgangsrecht

1. Het gebied wat overeenkomt met opties A-D
2. Samenvoegen warmtekavels

Warmtebedrijf dat feitelijk levert of recht heeft (overeenkomst) krijgt de aanwijzing.

Gemeente mag een warmtekavel vergroten

- Warmtebedrijf moet organisatorisch en technisch in staat zijn dit te doen
- Warmtebedrijf moet nog steeds een redelijk rendement kunnen halen.

Bij kleine collectieve systemen:

- Aanvragen ontheffing na toepassing overgangsrecht



Overgangsrecht - duur aanwijzing

a. Basis:

- Laatste 10% van de aansluitingen
- Datum oudste aansluitovereenkomst van deze 10% + 30 jaar

b. (Concessie)overeenkomst:

- Resterende duur overeenkomst met een maximum van 30 jaar en minimum 14 jaar
- Bij overeenkomst voor onbepaalde tijd of zonder aanduiding van de duur: 30 jaar minus de duur dat al warmte geleverd is met een minimum van 14 jaar.
- Dit geldt alleen als hiermee een langere duur van aanwijzing ontstaat dan onder a.

Opbouw publieke realisatiekracht

Startpunt: gemeenten bekijkt met provincies op welke schaal en met wie samenwerking logisch is
Rijksinstrumenten zijn daar ondersteunend aan

Financiële realisatiekracht

- Noodzaak om eigen vermogensrisico's te verlagen
- Met publieke en private financiers wordt een **Waarborgfonds Warmtenetten** uitgewerkt
- Dit kan eigen vermogensrisico's van 30-50% van totale investering naar ~ 10% verlagen

Organisatorische realisatiekracht

- De rol van een **nationale deelneming warmte** wordt onderzocht als voorbereiding op politieke besluitvorming
- De Minister heeft **EBN** gevraagd op te schrijven wat er nodig is om die rol in te vullen

Vragen?



nplw.helpdesk@rvo.nl



Abonneer je op de NPLW-nieuwsbrief

www.nplw.nl